

СВЕТОДИОДНАЯ ЛЕНТА

ARL-50000PC-220V

(3056, 72 LED/m, IP65)



1. ОБЩИЕ СВЕДЕНИЯ

- 1.1. Лента предназначена для декоративной подсветки интерьера, малых архитектурных форм, оформления наружной рекламы, витрин.
- 1.2. На ленте установлены светодиоды SMD 3056 с высоким индексом цветопередачи (CRI), что обеспечивает правильное восприятие цветовых оттенков.
- 1.3. Световая эффективность ленты до 10 раз выше по сравнению с традиционными лампами, что позволяет экономить до 90% электроэнергии.
- 1.4. В ленте используется двусторонняя печатная плата белого цвета с токоведущими дорожками из чистой меди.
- 1.5. Благодаря герметичной оболочке из механически прочного ПВХ лента может применяться в помещениях или на улице.
- 1.6. Подключается непосредственно к сети переменного тока напряжением 230 В и не требует использования специального источника питания.
- 1.7. Компактные размеры ленты позволяют размещать ее в узких нишах, на карнизах и в других труднодоступных местах.
- 1.8. Поставляется в бухтах по 50 м с кабелем 0,6 м для подключения к сети. По желанию может быть укорочена до необходимой длины кратной 165 мм.
- 1.9. Для обеспечения дополнительной надежности вводной кабель оснащен плавким предохранителем.

2. ОСНОВНЫЕ ТЕХНИЧЕСКИЕ ХАРАКТЕРИСТИКИ

2.1. Общие параметры

Параметр	Для 1 м ленты	Для 50 м ленты
Напряжение питания	AC 200–240 В	
Частота питающей сети	50/60 Гц	
Максимальная потребляемая мощность ¹	14 Вт	700 Вт
Максимальный потребляемый ток ¹	0,06 А	3,0 А
Количество светодиодов	72 шт	3600 шт
Тип светодиодов	SMD 3056	
Максимальный световой поток	1400–1500 лм	70000–75000 лм
Индекс цветопередачи лент ²	CRI>90	
Угол излучения	120°	
Длина ленты	50 м	
Шаг резки	165,00 мм (12 светодиодов)	
Степень пылевлагозащиты	IP65	
Материал оболочки	ПВХ	
Диапазон рабочих температур окружающей среды	–30... +45 °С	
Срок службы при соблюдении условий эксплуатации	Более 20 000 ч	

¹Рассчитывается по методике изготовителя.

²Для лент с цветовой температурой 4000 К. Для лент с другой цветовой температурой индекс цветопередачи может отличаться от указанного.

- 2.2. Цвет свечения ленты и точный BIN (код оттенка) указаны в этикетке на упаковке ленты. В одной партии ленты допускается несколько различных BIN.

2.3. Степень защиты ленты и габаритные размеры сечения

Маркировка	Степень защиты	Поперечное сечение ¹	Описание
ARL-50000PC-230V	 IP65		Полая ПВХ-трубка. Для использования в помещениях или на улице при соблюдении соответствующих требований к условиям эксплуатации и монтажа. В комплекте дополнительные скобы для крепления. Допускается воздействие струй воды.

¹Размеры указаны с допуском ±0,5 мм.

Инструкция предназначена для артикулов: 024043, 024860, 024863.

Артикулы указаны на момент разработки инструкции. Список действующих артикулов см. на сайте arlight.ru

Дополнение к артикулу в скобках, например, [1], [2]. [B] означает наличие модификаций товара. Модификации отличаются незначительными улучшениями, не влияющими на основные свойства, параметры и внешний вид товара. Допускается прямая замена модификаций на основной артикул или наоборот без каких-либо условий.

3. УСТАНОВКА И ПОДКЛЮЧЕНИЕ

⚠ ВНИМАНИЕ! Во избежание поражения электрическим током, перед началом всех работ отключите электропитание. Все работы должны проводиться только квалифицированным специалистом.

3.1. Лента рассчитана на прямое подключение к сети переменного тока 230 В 50/60 Гц и снабжена вводным кабелем длиной 0,6 м. При подключении соблюдайте цветовую маркировку проводов: коричневый — L (фаза), синий — N (ноль). В случае установки в помещении с повышенным содержанием влаги соединение проводов питания следует выполнять внутри герметичного бокса или с помощью специальных герметичных разъемов.

3.2. Проверка ленты перед монтажом

⚠ ВНИМАНИЕ! Проверьте ленту до начала монтажа. При утрате товарного вида лента возврату и обмену не подлежит. Не включайте ленту, намотанную на катушку. Перед включением обязательно размотайте ленту.

- Извлеките катушку с лентой из упаковки, аккуратно размотайте ленту и убедитесь в отсутствии механических повреждений.
- По маркировке на ленте убедитесь, что лента имеет напряжение питания АС 230 В.
- Подключите к ленте провод с сетевой вилкой.
- Включите питание и проверьте работоспособность ленты.
- Выключите электропитание. Отсоедините светодиодную ленту от сети после проверки.

3.3. Монтаж ленты

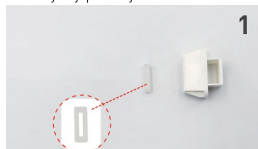
- Подготовьте поверхность для установки ленты.
- Если производилась резка, на места резки установите коннектор [арт. 024045] или заглушку [арт. 024895]. Тщательно выполните все подключения согласно рисункам 1 и 2.
- Закрепите ленту, используя пластиковые П-образные скобы (рисунок 3).
- Убедитесь в отсутствии короткого замыкания в подключаемых цепях при помощи тестера.
- Подключите ленту к сети, включите питание и проверьте работоспособность светодиодной ленты.

3.4. Требования к монтажу

Условия:

- Монтаж должен производиться при температуре окружающей среды не ниже 0 °С.
 - Разрезать ленту можно только в обозначенных местах, строго по линии между площадками для пайки. Для резки используйте ножницы.
 - Места разрезов ленты следует тщательно герметизировать установкой специальных заглушек [арт. 024895] или коннекторов для подключения к сети питания [арт. 024045], см. рисунки 1 и 2. Заглушки и коннекторы продаются отдельно. Использование иных методов герметизации и подключения к сети питания не допускается.
 - При подключении нескольких лент подавайте питание на каждые 50 м ленты или на каждый отрезок ленты отдельным кабелем.
 - Запрещается последовательное подключение лент длиной более 50 м.
 - Не допускается использование кислотных и других химически активных герметизирующих или клеящих составов.
- Изгиб и нагрузка:
- Минимальный радиус изгиба ленты — 70 мм.
 - Ленту нельзя растягивать, перекручивать и сгибать под прямым углом.
 - Не допускается подвергать ленту и ее части механическим и ударным нагрузкам, подвешивать к ленте грузы.

Установите силиконовую уплотнительную манжету внутрь заглушки



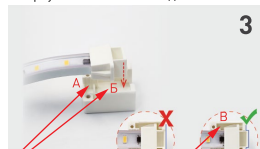
Полностью установите заглушку на ленту



Приложите заглушку и манжету к ленте

Отметьте положение полной установки заглушки на оболочке ленты для контроля

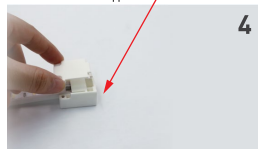
Установите ленту с заглушкой в корпус пластикового банджа



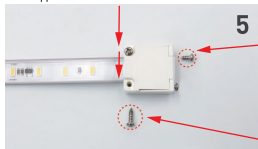
Полости А и Б заполнить герметиком

Полости В и Г заполнить герметиком

Установите крышку корпуса пластикового банджа



Затяните винты в следующей последовательности:



Сначала закрутите 2 торцевых винта с плоской головкой

Затем закрутите 2 винта крышки корпуса банджа

Вид соединения после правильной установки

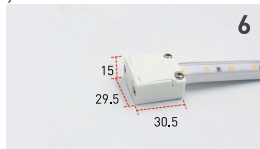


Рисунок 1. Установка концевой заглушки

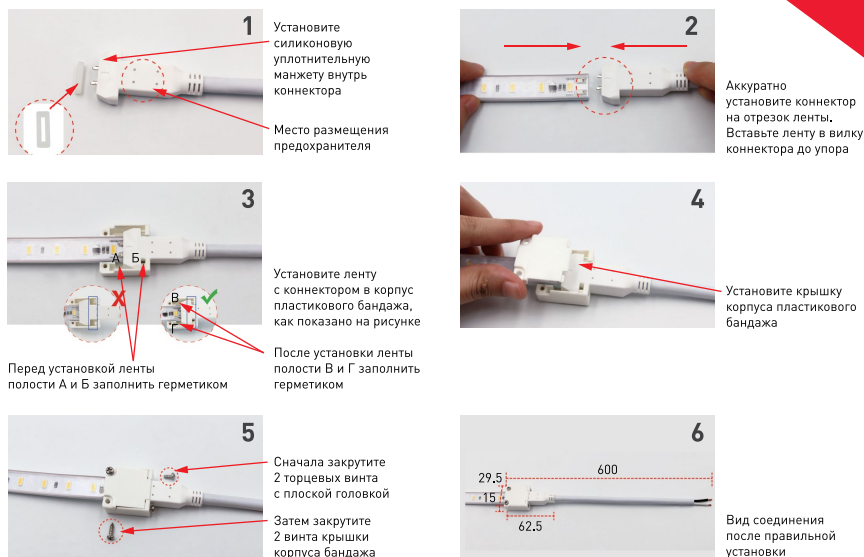


Рисунок 2. Установка коннектора

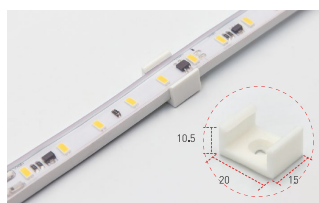


Рисунок 3. Установка ленты в крепление

Подключение отрезков:

- Для подключения отрезков необходимо использовать специальный коннектор (арт. 024045, приобретается отдельно). Конец ленты после резки необходимо герметизировать специальной заглушкой (арт. 024895), см. рисунки 1 и 2.
- При монтаже ленты на металлические и другие токопроводящие поверхности следите за тем, чтобы не произошло замыкания токопроводящих дорожек ленты.

⚠ ВНИМАНИЕ! При использовании коннекторов для соединения отрезков не превышайте максимальный допустимый ток нагрузки — 3 А на коннектор.

3.5. Возможные неисправности и методы их устранения:

Проявление неисправности	Причина неисправности	Метод устранения
Лента не светится	Нет контакта в соединениях	Проверьте все подключения
При включении ленты срабатывает защитный автоматический выключатель	Короткое замыкание в местах резки или соединения лент	Устраните замыкание

4. ТРЕБОВАНИЯ К УСЛОВИЯМ ЭКСПЛУАТАЦИИ

- 4.1. Температура окружающей среды от -30 до $+45$ °С.
- 4.2. Отсутствие в воздухе паров и примесей агрессивных веществ (кислот, щелочей и пр.).
- 4.3. Защита от прямого воздействия осадков и солнечных лучей.
- 4.4. Не допускается эксплуатация ленты на поверхности, нагревающейся выше $+40$ °С, или рядом с источниками тепла: блоками питания, лампами, светильниками и др.
- 4.5. Недопустимо попадание воды или образование конденсата на светодиодной ленте.

5. ТРЕБОВАНИЯ БЕЗОПАСНОСТИ

- 5.1. Конструкция изделия удовлетворяет требованиям электро- и пожарной безопасности по ГОСТ 12.2.007.0-75.
- 5.2. Монтаж оборудования должен выполняться квалифицированным специалистом с соблюдением всех требований техники безопасности.
- 5.3. Внимательно изучите инструкцию по монтажу и установке и неукоснительно следуйте всем требованиям и рекомендациям.

- 5.4. Перед монтажом убедитесь, что все оборудование обесточено.
5.5. Если при включении изделие не заработало должным образом, воспользуйтесь таблицей возможных неисправностей. Если самостоятельно устранить неисправность не удалось, обесточьте изделие и свяжитесь с поставщиком.

6. ГАРАНТИЙНЫЕ ОБЯЗАТЕЛЬСТВА

- 6.1. Изготовитель гарантирует соответствие изделия требованиям действующей технической документации и обязательным требованиям государственных стандартов.
6.2. Гарантийный срок изделия — 18 месяцев с даты передачи потребителю, если иное не предусмотрено договором. Если дату передачи установить невозможно, гарантийный срок исчисляется с даты изготовления изделия.
6.3. В случае выхода изделия из строя потребитель вправе предъявить требования в течение гарантийного срока при наличии товарного или кассового чека, а также отметки о продаже в паспорте изделия.
6.4. Требования предъявляются по месту приобретения изделия.
6.5. Гарантийные обязательства не распространяются на изделия, имеющие механические повреждения или признаки нарушения потребителем правил хранения, транспортирования и эксплуатации.
6.6. Производитель вправе вносить в конструкцию изделия изменения, не ухудшающие его качество и основные параметры.
6.7. Расходы на транспортировку вышедшего из строя изделия оплачиваются потребителем.

7. ТРАНСПОРТИРОВАНИЕ И ХРАНЕНИЕ

- 7.1. Размещение и крепление в транспортных средствах упакованных изделий должны обеспечивать их устойчивое положение, исключать возможность ударов друг о друга, а также о стенки транспортных средств.
7.2. После транспортировки при отрицательных температурах, перед включением, изделие должно быть выдержано в упаковке в нормальных условиях не менее 6 часов.
7.3. Изделие должно храниться в сухом помещении в заводской упаковке при температуре окружающей среды от 0 до +60°C и влажности не более 70% при отсутствии в воздухе паров кислот, щелочей и других агрессивных примесей.

8. КОМПЛЕКТАЦИЯ

- 8.1. Лента светодиодная — 50 м (1 катушка).
8.2. Техническое описание, руководство по эксплуатации и паспорт — 1 шт.
8.3. Упаковка — 1 шт.
8.4. Крепежная скоба, дюбель и шуруп — 100 компл.

9. СВЕДЕНИЯ ОБ УТИЛИЗАЦИИ

- 9.1. По истечении срока службы (эксплуатации) изделие не представляет опасности для жизни, здоровья людей и окружающей среды.
9.2. Утилизация осуществляется в соответствии с требованиями действующего законодательства.

10. СВЕДЕНИЯ О РЕАЛИЗАЦИИ

- 10.1. Цена изделия договорная, определяется при заключении договора.
10.2. Предпродажной подготовки изделия не требуется.

11. ИНФОРМАЦИЯ О ПРОИСХОЖДЕНИИ ТОВАРА

- 11.1. Дата изготовления указана на упаковке.
11.2. Страна изготовления указана на упаковке.
➢ Изготовитель: «Санрайз Холдингз (ГК) Лтд» (Sunrise Holdings (HK) Ltd).
Адрес: офис 901, 9 этаж, «Омега Плаза», 32, улица Дундас, Коулун, Гонконг, Китай.
➢ Изготовитель: ООО «Арлайт и К».
Адрес: 225003, Беларусь, Брестская область, Брестский район, Тельминский с/с, бд, 1.2 км юго-западнее д. Хабы.
11.3. Импортер: ООО «Арлайт РУС», адрес: 101000, г. Москва, Уланский пер., д. 22, стр. 1, пом. 1, этаж 5, офис 501.

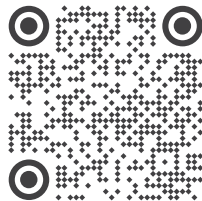
12. ОТМЕТКА О ПРОДАЖЕ

Модель: _____

Дата продажи: _____

Продавец: _____ МП

Потребитель: _____



Более подробная информация о светодиодной ленте представлена на сайте arlight.ru

